



MACROENCUESTA DEL CEMOP PARA 'LA VERDAD'

El PP, a tres escaños de la mayoría absoluta



El signo del Gobierno, en el aire: PSOE, Podemos e IU sumarian hoy 19 escaños frente a los 20 del PP Ciudadanos, con una proyección de 6 diputados, sería clave para la formación del próximo Ejecutivo

El PP volvería a ganar las elecciones autonómicas en la Región, de celebrarse en estos días, aunque con un fuerte castigo por parte de los murcianos. El partido lograría 20 diputados, 13 menos de los que posee, y se quedaría tres por debajo de validar la mayoría absoluta. El PSOE también perdería un escaño y se quedaría con 10. Podemos obtendría 8 diputados y Ciudadanos, con 6, se convertiría en el árbitro de las mayorías. P6-7

RAFAEL GONZÁLEZ TOVAR CANDIDATO DEL PSRM A LA COMUNIDAD AUTÓNOMA

«Estoy abierto a negociar pactos para que haya un gobierno de izquierdas»



«Hay que debatir sobre la reforma de la ley electoral para lograr más pluralidad y representatividad» P18

El PSRM afirma que Francisco García no será su cabeza de lista en Mazarrón por estar imputado P24

El fin del paso a nivel de Los Garres. Adif saca a licitación por 1,8 millones las obras para suprimirlo P13



MEDITACIÓN PARA MEJORAR LAS NOTAS

Alumnos de un instituto de Alcantarilla usan técnicas de relajación para aumentar la concentración P11

Un grupo de estudiantes del IES Alcántara, durante una de las sesiones de meditación. JAVIER CARRIÓN / AOM

CAMIONES SOBRE LOS PASOS DE MARCO POLO

Productores y exportadores de la Región mueven miles de toneladas por tierra, mar y aire para conquistar nuevos mercados P3



SOMOZAS 2
REAL MURCIA 1

TROPEZÓN GRANA ANTES DE RECIBIR AL LIDER P56

JOSÉ MARÍA ÁLVAREZ

«A LOS IMBÉCILES LOS DOY POR PERDIDOS» P52



1ª Entrega Billetes de la Peseta: álbum y 4 billetes, por 0,95 €

PERSONAL SHOPPER 3

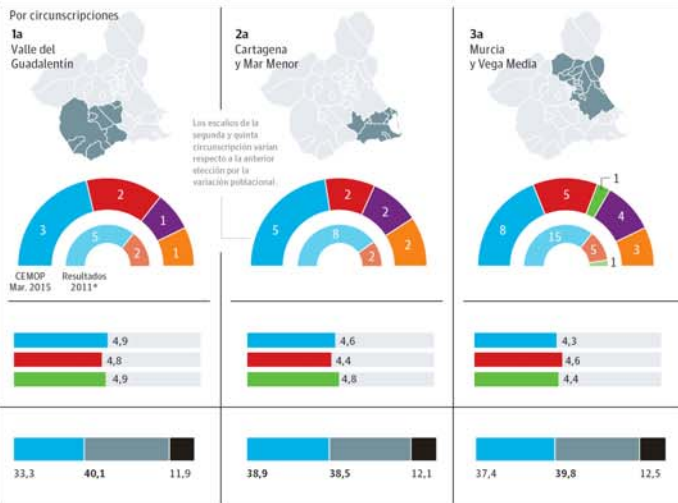
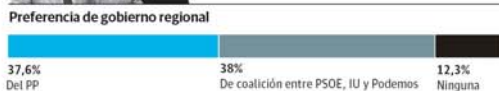
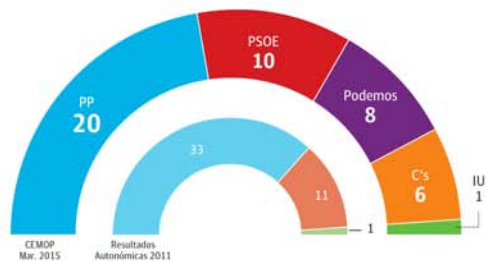
GANAR HASTA 300€ EN ROPA PARTICIPA EN PERSONAL SHOPPER 3

INSCRÍBETE HASTA EL 18 DE MARZO EN CONCURSO PERSONALSHOPPER.COM

espacio mediterráneo CENTRO COMERCIAL Y DE OCIO

ABIERTO 365 365 DAYS OPEN

Estimación de escaños para la Asamblea Regional



El PP se desploma y pierde más de un tercio de sus escaños en la Asamblea



JULIÁN MOLLEJO

Ganaría hoy las elecciones y obtendría 20 diputados, pero perdería 13 con respecto a esta legislatura y se situaría tres por debajo de la mayoría absoluta

El PSRM no mejoraría sus resultados y se quedaría con diez parlamentarios, uno menos que ahora

MURCIA. El escenario político y el reparto del poder institucional que ha imperado en la Región de Murcia durante los últimos veinte años está a punto de pasar a la historia. No todo girará ya alrededor del hasta ahora todopoderoso PP. Nuevos partidos que adquieren un protagonismo determinante y la posibilidad de alianzas que definirán políticas distintas son algunos de los elementos que marcarán la realidad regional en los próximos meses.

Así lo pone de manifiesto, a dos meses escasos de las elecciones locales y autonómicas del 24 de mayo, la macroencuesta que 'La Verdad' ha estado publicando durante el mes de marzo, realizada por el Centro de Estudios Murcianos de Opinión Pública (Cemop), y que hoy ofrece el reparto de escaños en el Parlamento autonómico.

El PP volvería a ganar las elecciones regionales de celebrarse estos días, pero con un fuerte castigo por parte de los murcianos. Perdería más de un tercio de los escaños que ahora posee en la Asamblea, al pasar de 33 a 20 diputados, y, lo que es más importante, se dejaría también en las urnas la mayoría absoluta con la que lleva gobernando cómodamente en la Comunidad Autónoma desde 1995.

El PP, con su candidato a la Presi-

dencia, Pedro Antonio Sánchez, a la cabeza sería el más votado de todos los partidos, con un 37,6% de las papeletas, pero se quedaría muy lejos del 60,1% que obtuvo Ramón Luis Valcárcel en los comicios de 2011, y que constituye el techo electoral del PP murciano. Con estos datos, los populares pasarían en estos cuatro años de legislatura de cosechar sus mejores resultados en la Región a sufrir su peor registro electoral desde los comicios generales de 1991, en que se anotaron el 33,5% de los sufragios.

Los problemas populares

La marcha de Valcárcel al Parlamento europeo, la dilatada controversia que ha rodeado la elección de su sucesor, los continuos casos de presunta corrupción que han salpicado a importantes cargos del partido y la factura que le ha pasado la crudeza de la crisis y los drásticos recortes en el gasto aplicados durante los últimos años se han convertido en una pesada losa para las aspiraciones políticas del PP regional.

El PSRM-PSOE tampoco sale bien parado. Sigue sin tocar fondo y volvería a caer por debajo de los resultados que logró en las anteriores autonómicas. El partido liderado por Rafael González Tovar se quedaría en diez escaños, uno menos de los

que ahora posee, merced al 21,2% de los votos -3,2 puntos menos que hace cuatro años-.

A pesar de los discretos resultados de los socialistas, a los que la crisis en el municipio de Murcia con el cambio del candidato Pedro López por José Ignacio Gras puede pesarle en las urnas, éstos conseguirían contener la acometida de Podemos y se mantendrían como segunda fuerza política en la Región.

El partido de Pablo Iglesias confirmaría su vigorosa irrupción en la política murciana con ocho escaños en la Asamblea Regional y un 15,7% de los votos de los murcianos. Lejos aún de hacer realidad su aspiración de convertirse en alternativa de los principales partidos que han dominado las instituciones en las últimas décadas, Podemos lograría un meritorio estreno en unas elecciones autonómicas, por lo que es muy posible que su labor contribuya a dinamizar la actividad parlamentaria.

Al igual que Ciudadanos, que obtendría seis diputados en su primera participación en unos comicios regionales gracias a un crecimiento espectacular en el último año, al pasar del 3,7% de votos en las elecciones europeas de mayo de 2014 al 15,1% de estimación de voto que le otorga la encuesta del Cemop.

Además del PP y el PSRM, los grandes perjudicados por la aparición de Podemos y Ciudadanos en la competición electoral serían IU y UPyD. El primero, aliado con otras formaciones de izquierdas para concurrir a las urnas bajo el nombre de Ganar la Región de Murcia, se quedaría en el 5,4% de los votos, tres puntos por debajo de lo conseguido en 2011, pero sería suficiente para conservar el escaño que ahora posee en la Asamblea.

UPyD, en cambio, no tendría ningún premio de consolación. El prometedor resultado logrado en las europeas, con casi el 10% de los votos de los murcianos, se ha esfumado un año después hasta quedar reducido al 3,1%, lo que le dejaría fuera del Parlamento autonómico.

LAS CLAVES

Los nuevos **Podemos, con 8 diputados, y Ciudadanos, con 6, podrían ser los árbitros en la elección del futuro presidente**

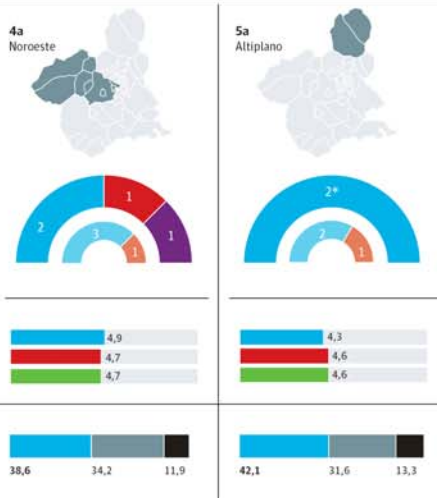
Caida popular **El PP se dejaría en la circunscripción de Murcia más de la mitad de los diputados que pierde en la Región**

Posibles coaliciones **PSRM, Podemos e IU sumarían 19 escaños, solo uno por debajo de los 20 que lograrían los populares**

Los otros perdedores **IU desciende en votos pero mantendría el diputado que ahora posee, mientras que UPyD se quedaría fuera de la Asamblea Regional**

Con estos resultados, la Asamblea Regional acogería, por primera vez en su historia, a cinco partidos políticos en sus bancos, y el PP podría mantener la Presidencia de la Comunidad y el Gobierno regional, ya que los 19 diputados que sumarían las formaciones de izquierda (PSRM, Podemos e IU) no superaría los 20 escaños populares.

Sin embargo, Pedro Antonio Sánchez necesitaría cerrar acuerdos con otras formaciones para sacar adelante sus políticas y asegurar la estabilidad de su gestión. No lo tendrá fácil, puesto que Ciudadanos, el partido ideológicamente más próximo, ya ha asegurado que no apoyará a



Perfiles de votantes

Este cuadro expresa el perfil de los potenciales votantes de las formaciones de cara a la elección autonómica de 2015. Se han utilizado seis variables: sexo, edad, auto-ubicación ideológica del entrevistado, tasa de ocupación, nivel de estudios e ingresos familiares. El nivel de ocupación es un diferencial entre aquellas personas que trabajan, frente al resto (parados, jubilados, amas de casa, estudiantes, etcétera).

■ Punto medio

MASCULINO	Ciudadanos	Podemos	IU	UPyD	PP	PSOE	FEMENINO
+ EDAD	PP	PSOE	UPyD	IU	Podemos	Ciudadanos	- EDAD
+ IZQUIERDA	IU	Podemos	PSOE	UPyD	Ciudadanos	PP	+ DERECHA
+ TASA DE OCUPACIÓN	Ciudadanos	UPyD	IU	Podemos	PSOE	PP	- TASA DE OCUPACIÓN
+ NIVEL DE ESTUDIOS	IU	Ciudadanos	UPyD	Podemos	PP	PSOE	- NIVEL DE ESTUDIOS
+ INGRESOS FAMILIARES	Ciudadanos	UPyD	PP	IU	PSOE	Podemos	- INGRESOS FAMILIARES

FICHA TÉCNICA. Tipo de encuesta: Telefónica, asistida por ordenador, a través del sistema CATI. Ámbito: Región de Murcia. Universo: Personas de 18 y más años, empadronadas en el ámbito de estudio. Tamaño de la muestra realizada: 2.944 personas. Error muestral: El error estadístico máximo de los datos brutos obtenidos con esta muestra, asumiendo los estándares de muestras aleatorias simples, es del +/− 0,8%, con una probabilidad del 95,5% (Z sigma) y P=0. Fuente de muestras: 45 municipios. Sistema de selección de entrevistados: Polidivisional, estratificada por conglomerados, con selección de las unidades primarias de muestreo (municipios) y de las unidades secundarias (muestras postales) de forma aleatoria proporcional. En cada punto de muestreo, selección también aleatoria de telefonoshogares. A nivel de hogar contactado, cumplimentación de cuotas cruzadas de sexo y edad proporcional a la distribución del universo de estudio. Constitución: De tipo estructurado y cerrado. Fecha de realización: Del 2 de febrero al 6 de marzo de 2015. Realización del trabajo de campo: CEMOP.

■ GRÁFICO: L. BARNAGA

¿A quién votan los jóvenes?, ¿y los que tienen más ingresos?

El Cemop ha realizado para la última entrega de la macroencuesta un perfil de los votantes de cada partido, basándose en las características personales de los 2.944 encuestados para este sondeo. Según este trabajo, entre los que afirman que votarán al PP predominan los encuestados de más edad, son los que tienen una tasa de ocupación menor y, por supuesto, son los que más se autodefinen ideológicamente como de derechas. Los electores partidarios del PSMR-PSOE destacan por ser entre los que hay un mayor porcentaje de mujeres y tener el menor nivel de estudios, mientras que Podemos es el partido que atrae a ciudadanos con los menores ingresos familiares, y es también la segunda formación con más porcentaje de hombres, de votantes más jóvenes y que se ubican más a la izquierda. Ciudadanos, uno de los partidos revelación de la cita electoral, sobresale del resto de partidos por ser en el que más predominan los varones, los electores de menor edad, los que tienen más nivel de ocupación y mayores ingresos familiares.

ningún partido con imputados en sus listas, y el PP los mantiene en las candidaturas municipales.

La situación podría variar en los dos meses que restan para las elecciones si la tendencia a la baja del PP se mantiene y PSOE, Podemos e IU consiguen sumar más diputados que los populares -la diferencia ahora es de solo un escaño-. En este hipotético escenario sería Podemos el árbitro en la elección del presidente, ya que su apoyo al candidato socialista podría cambiar el color del inquilino del palacio de San Esteban.

El análisis por circunscripciones muestra que el desplome del PP tiene dimensiones regionales. Perdería escaños en cuatro de las cinco circunscripciones -solo repetiría en la del Altiplano-, aunque sería en la más importante, el número tres, que agrupa a Murcia, los municipios de su área metropolitana y la Vega Media, donde mayor sería la caída, al dejarse siete de los trece diputados que pierde en toda la Región. Tres más bajaría en la circunscripción número dos -el área de Cartagena y Mar Menor-, dos en el número uno -Lorca y Valle del Guadalentín- y uno en el Noroeste.

Por circunscripciones

Por lo que respecta a los nuevos partidos, Podemos y Ciudadanos pescarían un escaño cada uno en el distrito de Lorca, dos más por candidatura en el de Cartagena, y lograrían su principal cosecha en el de Murcia, con cuatro escaños para Podemos y tres para Ciudadanos. El partido de Pablo Iglesias completaría sus resultados con un parlamentario más en el Noroeste, circunscripción en la que hasta ahora solo habían conseguido representación el PP y el PSOE.

El retroceso en votos que los populares sufren en la circunscripción de Murcia -en la que se eligen 21 de los 45 diputados que componen la Asamblea- tiene su reflejo en la valoración de los líderes, ya que es en este distrito y en el del Altiplano en los que peor nota recibe el candidato popular, con un 4,3, y en los que es superado por el candidato socialista, que recibe un 4,6.

Curiosamente es en la circunscripción de Lorca en la que los tres candidatos analizados -Pedro Antonio Sánchez (PP), Rafael González Tovar (PSMR) y José Antonio Pujante (IU)- reciben sus mejores valoraciones de toda la Región.

➔ **Mañana:** Valoración por circunscripciones electorales del Gobierno y de la situación económica y política.

DR. ISMAEL CRESPO MARTÍNEZ
CATEDRÁTICO DE CIENCIA POLÍTICA
PRESIDENTE DE ALICE

CUANDO EL RELATO SE ESTRELLA CONTRA LA REALIDAD

Desde las pasadas elecciones europeas de 2014, estábamos huérfanos de un marco de referencia sobre las preferencias de los electores. El debate en estos últimos meses había oscilado entre quienes manifestaban que los resultados de las europeas eran un espejismo, fruto de un marco electoral que permite a los electores un voto de castigo sin mayores consecuencias, y quienes veíamos en esos resultados un cambio no solo de ciclo, sino también de modelo del sistema de partidos. Las recientes elecciones en Andalucía han confirmado plenamente esta segunda hipótesis, ya que habían adelantado las encuestas publicadas el 15 de marzo. Los dos partidos mayoritarios han obtenido un resultado similar al cosechado en 2014, y los dos nuevos partidos han incrementado su porcentaje en siete puntos sobre los europeos, gracias a la caída en más de cinco puntos tanto de Izquierda Unida como de Unión Progreso y Democracia. Esta lógica de un sistema de cuatro, que ya habíamos pronosticado para la Región de Murcia en estas mismas páginas hace unos meses, se impone en todo el contexto nacional, y es reflejado en las encuestas hoy en día no solo para el caso andaluz, sino también en las que se están difundiendo en todas las regiones de cara al 24 de mayo. Estas expresan

las mismas tendencias descritas: parálisis de los dos grandes partidos en torno a sus valores de 2014, y crecimiento de Podemos y Ciudadanos a costa de Izquierda Unida y Unión Progreso y Democracia, respectivamente.

Ante este escenario, el principal perjudicado, tomando en cuenta los resultados de las elecciones autonómicas de 2011, es sin duda el Partido Popular. Su estrategia, que de manera lineal (y sorprendentemente) asumen sus barones regionales, se mantiene inamovible. La construcción de un relato basado primero en la herencia, para conquistar las elecciones de 2011, y más tarde en la recuperación, para mantener músculo de cara a las generales de 2015, sigue siendo el eje de su discurso. En el caso de la Región, el candidato popular ha asumido difícilmente ese discurso, si bien, tras la serie de encuestas publicadas por este diario y elaboradas por el Cemop, ha introducido los matices propios de quien empieza a tener sus dudas. Añade, como ya hizo en su día Rajoy, que para consolidar la recuperación es necesario articular materias que no dependan de «advenedizos», lea Ciudadanos, lea «necesitamos una mayoría absoluta».

ta». Sin embargo, en una sociedad moderna, cultivada e instruida, para sustentar un relato se deben dar dos condiciones fundamentales: la coherencia y la verosimilitud. Esta segunda condición no parece que se esté dando en la sociedad murciana. Desde mayo de 2014, el relato de la recuperación apenas ha tenido traslado a la percepción de una mejora económica por parte de los electores murcianos: el diferencial (percepciones positivas menos percepciones negativas) era de menos 55 en mayo de 2014; en marzo de 2015 es de menos 49. Una mejora de apenas seis puntos en casi un año no es suficiente. Tampoco cuando ésta ni siquiera se concentra en los electores populares de 2011. Para el 22% de éstos la situación económica actual es mala o muy mala, y para el 54% es regular. Estamos hablando que tres de cada cuatro electores populares de 2011 no compran el relato del Partido Popular en la Región.

Es más que seguro que los ciudadanos de la Región comparten el mismo objetivo que los dirigentes

populares, y que la recuperación económica y su correlato, la disminución del desempleo, se encuentran entre sus ejes racionales de decisión electoral. Pero hay una diferencia notable entre compartir el Camino (SunTzu) e imponer la percepción de una única realidad. Si la competición electoral del próximo 24 de mayo se cifra exclusivamente en el terreno de las realidades, el relato del Partido Popular está agotado, no es coherente y ha dejado de ser verosímil. Y los resultados que hoy ofrece este diario no se alejarán mucho, ahora sí, de la realidad que proveen las urnas electorales.

Tres de cada cuatro electores populares de 2011 no compran el relato del Partido Popular en la Región de Murcia

